

# RAPPORT D'ACTIVITÉ

## 2022





# Sommaire

---

## L'Association Tempo

Rapport moral de la Présidente pour 2022	04
Présentation du Conseil d'administration	07
Historique de l'Association	08
Nos missions	10
Un lieu et des espaces pour les enfants et leur famille	12
Une équipe de professionnels et un réseau de partenaires	14

## Les Actions

Le Temps des Familles	16
L'Espace rencontre parents-enfants	22
Les expertises psychologiques	26
Nos missions	27

## L'Activité en chiffres

Le Temps des Familles	28
L'Espace rencontre parents-enfants	32

## Perspectives 2023

## Les Annexes financières

## Nos partenaires et financeurs

# RAPPORT MORAL DE LA PRÉSIDENTE POUR L'ANNÉE 2022

Bonjour à toutes et à tous,

Cette année, j'ai été quelque peu en difficulté pour écrire le rapport moral de l'association car entre janvier 2022 et jusqu'aux vacances d'été, nous avons été très préoccupés par le projet d'extension de TEMPO.

Malgré de nombreux conseils d'administration, je n'ai pas souhaité reprendre les différentes réflexions, hésitations, voire décisions que ce projet a sollicitées. Je souhaite juste vous préciser qu'après avoir obtenu le permis de construire, de nombreuses difficultés se sont présentées à nous, essentiellement sur le plan financier. En effet d'une part, le chiffrage des travaux a très vite montré un écart important par rapport au chiffrage initial (la cause étant liée à la crise économique dû à l'augmentation du coût des matériaux) et d'autre part une absence d'accompagnement par les bureaux d'études a rendu la mission quasi impossible.

C'est ainsi que fin septembre le Conseil d'administration décide de suspendre le projet d'extension et d'œuvrer pour obtenir des subventions d'investissement supplémentaires.

Autre sujet préoccupant en 2022 : le turn-over de l'équipe qu'elle soit clinique, administrative ou financière.

En effet l'équipe de cadres est particulièrement touchée puisque la responsable Gestion-Finances ainsi que Madame la Directrice nous font part de leur décision de partir de Tempo.

Le conseil d'administration acceptera ces demandes avec un départ fin mars pour Madame MACANAS et un départ fin juin pour Sandrine GAUTRON.

Dans le même temps, la directrice nous alerte de difficultés ressenties au sein de l'équipe de psychologues.

Les démissions se succèdent, l'équipe est en souffrance.

Les nombreux départs désorganisent la structure, toutefois l'embauche d'une coordinatrice clinique pourra aider à redonner un équilibre. Madame Linda MEGUELATTI est recrutée, sa prise de poste sera effective en septembre 2022, après une période d'immersion de mai à juillet pour appréhender le travail de l'Espace rencontre.

En effet, cette dernière n'a pas l'expérience des visites médiatisées comme les coordinateurs précédents issus de l'équipe clinique et doit avant tout appréhender ce travail singulier.

# RAPPORT MORAL DE LA PRÉSIDENTE POUR L'ANNÉE 2022

Quant au personnel cadre, il nous faut réfléchir à la réorganisation de l'équipe. Il semblerait que 3 pôles soient indispensables au bon fonctionnement de TEMPO :

- **Un pôle clinique** sous la responsabilité de la coordinatrice clinique, ce qui est d'autant plus indispensable que le prochain directeur n'aura pas une formation de psychologue comme pouvait l'avoir Sandrine GAUTRON qui multipliait les rôles à la fois de directrice gestionnaire et clinicienne.
- **Un pôle administratif** sous la responsabilité de la coordinatrice des services,
- **Un pôle financier** sous la responsabilité de la responsable administrative et financière.

L'ensemble étant bien entendu chapeauté par la Direction qui supervise le travail.

Le conseil d'administration se pose de nombreuses questions : faut-il embaucher à l'identique ou profiter de ces départs pour réorganiser les missions ? Une chose est sûre, c'est que le prochain directeur doit avoir à la fois une compétence financière, une expérience dans le social et une sensibilité qui lui permettent de manager une équipe essentiellement composée de psychologues. Les nombreux départs de psychologues nous interrogent également. Le travail des week-ends est certainement une des causes principales et apparemment d'autres services du département font état des mêmes difficultés.

On pourrait considérer que cette année écoulée fut une année de transition, de réflexion, de remise en question tant au niveau du projet d'agrandissement qu'au niveau de la réorganisation de l'équipe, tout cela orchestré par le départ de celle qui a créé cette institution et l'a dirigée pendant plus de 30 ans.

L'année 2023 sera sans doute sous le signe d'un nouveau départ et en tant que représentante du Conseil d'administration nous ferons tout ce qui est en notre pouvoir pour donner un nouvel essor à Tempo.

Merci à tous,

**Eliane TRAN VAN**  
**Présidente de Tempo**

# NOS ENGAGEMENTS

L'appréhension des personnes dans leur singularité et la prise en compte de leur vulnérabilité par une équipe de psychologues cliniciens diplômés et expérimentés.



L'accueil bienveillant des familles dans un lieu digne, convivial, où elles peuvent se sentir valorisées et soutenues ; en sécurité physique et psychique.

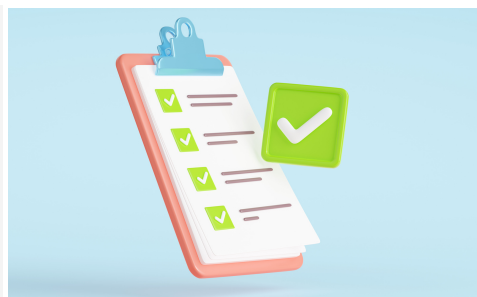
L'articulation d'une prise en charge des enfants et d'un accompagnement des parents au sein d'espaces collectifs et individuels.



L'inscription dans un réseau de partenaires permettant de privilégier une continuité et une cohérence globale dans l'accompagnement des familles.



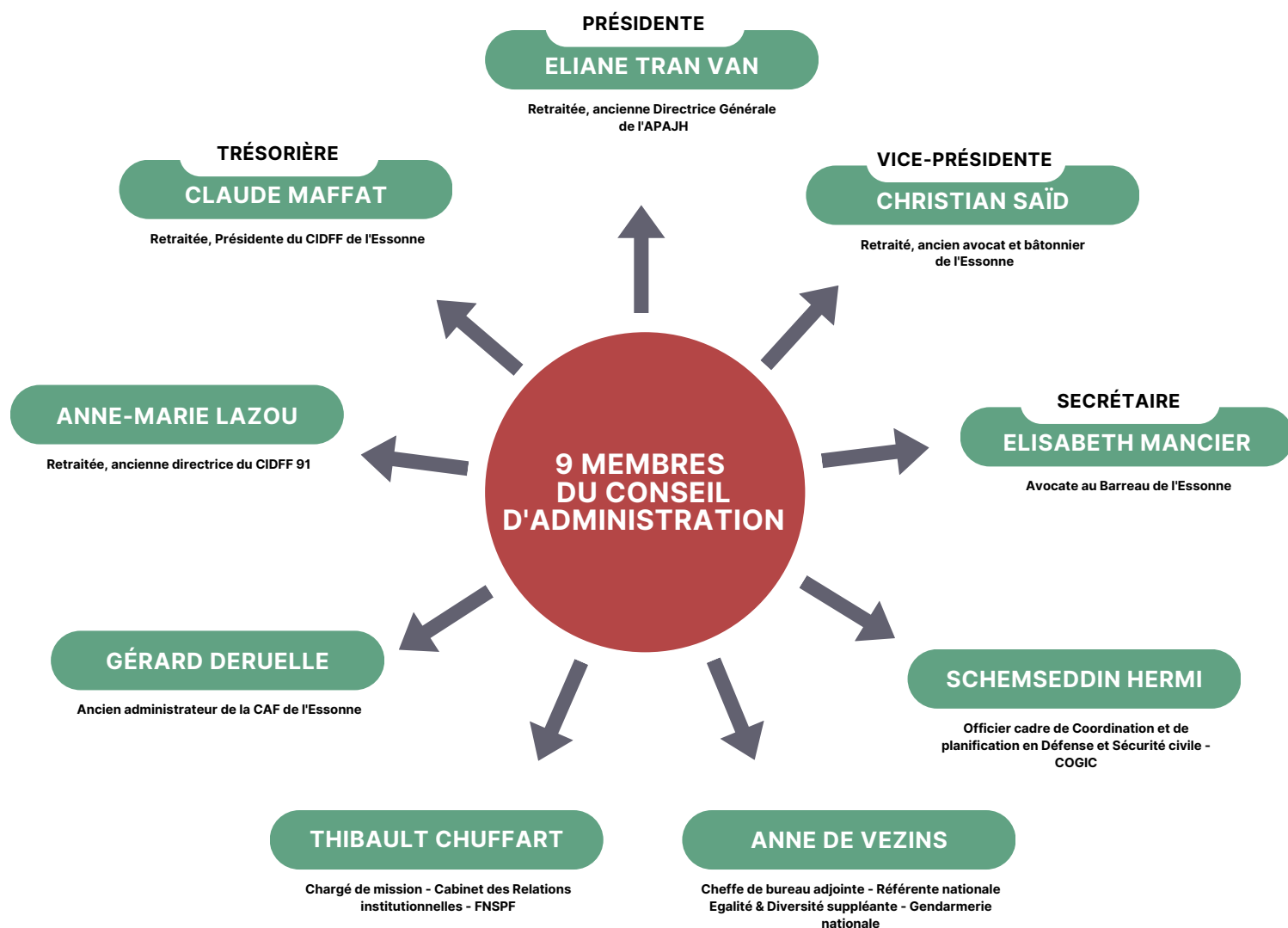
L'accès des services de Tempo à tout public par la gratuité des interventions.



La permanence du lieu par une ouverture du mardi au dimanche ainsi qu'en soirée le mardi et vendredi.



# PRÉSENTATION DU CONSEIL D'ADMINISTRATION



Sous la présidence de Madame Eliane TRAN VAN, le Conseil d'administration se réunit une fois par trimestre ou plus souvent selon les besoins. Ainsi, le projet d'extension a mobilisé les membres du CA de manière plus fréquente ces deux dernières années.

*L'association Tempo a été agréée au titre des Espaces rencontre le 23 août 2013 par la Préfecture, conformément aux préconisations du Décret n°2012-1153 du 15 octobre 2012, du Décret n°2012-1312 du 27 novembre 2012 et à l'Arrêté du 28 juin 2013 relatifs aux Espaces de rencontre destinés au maintien des liens entre un enfant et ses parents ou un tiers et habilitée par le Conseil départemental de l'Essonne fin novembre 2015 comme service de visites médiatisées individuelles.*

## HISTORIQUE

Créée en 1991, l'association TEMPO a été pensée à la suite d'un collectif départemental sur la violence conjugale constitué de professionnels du champ social et judiciaire, sensibilisés à cette problématique. Dans les années 1990, une prise de conscience s'opère quant à la nécessité du maintien du lien entre l'enfant et son parent, y compris lorsque ce dernier est défaillant.

05  
DEC  
1992

Dès l'origine, l'association Tempo réfléchit au fonctionnement d'un Espace rencontre parents-enfants qui ouvre ses portes le 5 décembre 1992 pour accueillir les parents et les enfants séparés à la suite d'une situation de rupture familiale. Les Juges aux affaires familiales et les Juges des enfants sollicitent la structure pour permettre le maintien de liens entre parents et enfants dans des situations complexes et conflictuelles. Rapidement, compte tenu de la nature violente des situations rencontrées, lesquelles nécessitent une prise en charge spécifique, l'association s'entoure des compétences de plusieurs psychologues cliniciens, hommes et femmes.

Après l'incendie de ses locaux en 1998, l'association, initialement domiciliée à Evry, déménage à Ris-Orangis. Bénéficiant du soutien de ses partenaires (Région Île-de-France, Préfecture de l'Essonne, Conseil départemental, CAF, DDASS, Tribunal de Grande instance d'Evry), l'association emménage en 2001 dans une grande maison, dotée d'un parc, à proximité de la gare RER de Ris-Orangis.

L'installation sur Ris-Orangis, dans un cadre convivial et apaisant, et la rencontre avec les élus municipaux, permettent de concrétiser un nouveau projet, en gestation depuis plusieurs années, à destination des familles confrontées à des événements fragilisants susceptibles de perturber leur équilibre personnel et familial. Au regard de la souffrance vécue par les enfants et des dysfonctionnements familiaux parfois transgénérationnels observés au sein de l'Espace rencontre, nous avons souhaité travailler autrement, bien plus en amont de la contrainte judiciaire, dans une visée préventive.

NOV  
2001

## HISTORIQUE

**2003**

Création d'un service de soutien à la parentalité  
« Le Temps des Familles »

C'est ainsi qu'un nouveau service, « Le Temps des Familles » est créé en 2003. Il s'agit alors de proposer un espace thérapeutique et lieu ressource à destination des familles autour d'un accompagnement psychologique et d'un travail de soutien à la parentalité. Un temps exempt du cadre judiciaire, un espace qui s'inscrit dans une autre sphère et qui permet un accompagnement reposant sur des alliances avec les familles et avec les parents.

En 2008, en grande partie à la demande des Juges aux affaires familiales du Tribunal de Grande instance d'Évry, nous sommes sollicités pour réaliser des expertises psychologiques. L'expérience et la compétence de Tempo sont désormais recherchées à des fins d'évaluation et d'aide à la décision.

**2008**

Réalisation d'expertises psychologiques sous mandats judiciaires

En parallèle, les partenaires se montrent intéressés par la réflexion, toujours soutenue, que nous menons au fil des années sur nos pratiques. Ils souhaitent alors que nous puissions partager nos expériences par l'intermédiaire d'actions de sensibilisations, de formations, de conférences.

Le plus souvent, nos interventions abordent le thème de la violence intrafamiliale et notamment des enfants exposés aux violences.

Cet espace d'évaluation, d'échanges et de réflexion s'articule étroitement avec l'Espace rencontre et l'espace thérapeutique du Temps des Familles et contribue à un enrichissement mutuel.

## NOS MISSIONS

Depuis 1992, l'Association a pour mission enfants, dans le cadre d'une prise en charge



### **LE TEMPS DES FAMILLES**

Soutien psychologique et accompagnement à la parentalité



### **ESPACE RENCONTRE**

Maintien et restauration des liens enfants-parents



### **EXPERTISES**

Réalisation de missions d'expertise psychologique



### **DIFFUSION ET ÉCHANGE DES PRATIQUES**

Formation et sensibilisation des professionnels et des familles

## NOS MISSIONS

d'accompagner les familles, parents et globale et adaptée à chaque situation.

- Consultations individuelles et familiales
  - Accompagnement périnatal
  - Groupes de parole de parents et ateliers pour enfants
  - Activités enfants-parents
- 
- Organisation de visites médiatisées individuelles
  - Organisation de visites médiatisées collectives
  - Organisation de passages de bras
- 
- Evaluation du fonctionnement psychique des personnes et du fonctionnement familial
  - Préconisation sur la résidence de l'enfant, le droit de visite et d'hébergement et l'exercice de l'autorité parentale
- 
- Recherche, formation, conférence, supervision clinique

# UN LIEU ET DES ESPACES POUR LES ENFANTS ET LEUR FAMILLE

L'activité de Tempo se déroule dans une grande maison de 450 m<sup>2</sup> construite sur un terrain de près de 3000 m<sup>2</sup> au cœur du nouvel écoquartier des Docks de Ris. Situé à 300 mètres de la gare RER de Ris-Orangis et à proximité de plusieurs lignes de bus à fréquence régulière, les locaux de l'association bénéficient d'une grande accessibilité en transports en commun. De plus, l'accès par le réseau routier et autoroutier est également pratique (proximité de l'autoroute A6 et de la N7).

## Accueillir les familles dans des espaces adaptés, ludiques et chaleureux.

Le rez-de-chaussée, aménagé de manière conviviale et ludique, est composé de pièces de jeux, d'une cuisine, d'un salon et de sanitaires. Il offre un accès direct sur une grande terrasse et un parc de 3000 m<sup>2</sup>.



# UN LIEU ET DES ESPACES POUR LES ENFANTS ET LEUR FAMILLE



Le 1er étage abrite la salle d'attente, le secrétariat et les bureaux de consultations adaptés à l'accueil des parents et des enfants. Ils disposent tous d'un coin enfant doté de supports ludiques (feuilles, feutres, pâte à modeler, figurines, etc.).

Les trois plateaux de la maison principale sont adaptés à des activités différentes. Ils permettent de moduler les accueils en fonction des besoins des personnes et surtout ils sont confortables et chaleureux.



Le dernier étage est composé d'une grande salle de réunion, d'un bureau et d'une cuisine. Cet espace spacieux est utilisé pour l'accueil collectif des personnes dans le cadre de l'animation des groupes, des conférences et des actions de formation. Enfin, une petite maison, anciennement dévolue au gardien du site, a été réaménagée pour pouvoir accueillir les familles dans le cadre de consultations, de groupes restreints et de visites médiatisées individuelles. Elle dispose de deux grandes pièces, d'une cuisine américaine et de sanitaires.

# UNE ÉQUIPE DE PROFESSIONNELS

## Direction, Administration, Animation, Accueil et Entretien

Sandrine GAUTRON, Directrice et psychologue clinicienne  
Laura MENDONCA, Coordinatrice des services  
Gariben GULBEDEN, Secrétaire  
Anaïs PINTO DA SILVA, Agent d'accueil et administratif

Hélène MACANAS, Responsable Gestion et Finances  
Laetitia FARNABE, Secrétaire  
Rachid BENMMAMAR, Agent de maintenance  
Ibrahima COULIBALY, Agent d'accueil et d'entretien  
Lamine DIBATERE, Agent d'accueil et de sécurité

## L'équipe des Psychologues...

Tous les psychologues intervenants à Tempo sont titulaires d'un DESS ou Master 2 de Psychologie clinique. Par ailleurs, ils apportent à l'association des spécialités et des formations complémentaires qui viennent enrichir l'accompagnement des enfants et de leurs familles.

### ... du Temps des familles

Michèle ASSAL, diplômée de Paris 5, formée en Relaxation abord corporel thérapeutique (ACT) à l'Hôpital Necker et à la Thérapie familiale et de couple (IDES).  
Carlos VERSOS, diplômé de Paris 5, formé à la Thérapie familiale et de couple (IDES).

### ... du Temps des familles et du service Expertises

Virginie DAMBAX, diplômée de Paris 10, formée aux thérapies cognitives et comportementales à l'Association française de Thérapies Cognitives et Comportementales.  
Sandrine GAUTRON, diplômée de Paris 5, DU de criminologie appliquée à l'expertise mentale (Paris 5) formée à la Thérapie familiale et de couple (IDES) et Certification à l'hypnose Ericksonienne (XTREMA).

### ... du Temps des familles et de l'Espace rencontre

Hugo JOURDANT, diplômé de Paris 5, formé à l'intervention en réseau auprès des systèmes maltraitants (Centre des Buttes Chaumont, Paris).  
Virginie PAIRE, diplômée de Paris 5, titulaire du DU de Méthodologie Projective (Paris 5).  
Quentin GIARRATANO, DU « Psychologie projective perfectionnement Enfants-Adolescents », Université Paris Descartes

## UNE ÉQUIPE DE PROFESSIONNELS

La psychologie clinique vise à accueillir l'autre dans sa singularité dans une démarche accueillante et humanisante, mais également rigoureuse. La mission des psychologues consiste donc à appréhender et accompagner l'autre dans sa différence et le respect de celle-ci, avec compétence, efficience, objectivité et impartialité.

### Les formations suivies en 2022

- Formation à la cohésion d'équipe pour les cadres  
LC COACH
- Prestation de conseil en ressources humaines Cabinet Direction RH
- La gestion des situations de violence  
ASM 13
- Aspects juridiques des situations de violence  
MEDIVIP 91
- Accueillants en Espaces de rencontre :  
Savoirs et outils fondamentaux  
FENAMEF (3 jours)
- Elaborer son projet de service en lien avec le nouveau référentiel des espaces de rencontre  
FENAMEF
- Les enfants exposés aux violences conjugales : conséquences développementales et approche clinique  
ERES Formation
- Habilitation électrique  
SOCOTEC

### L'équipe des psychologues de l'Espace rencontre

**Clarisse CHASSIGNEUX**, Master 2 psychologie clinique (Paris 7), DU Approche psychanalytique groupale et familiale et DU Psycho-traumatisme (Paris 7).

**Diogo GARCIA**, diplômé du Master Psychanalyse (Université Paris 8) et du Master Psychologie de l'éducation (Université d'État de São Paulo (UNESP)).

**Sandra HERIL-HUCHET**, Master 2 de psychologie clinique et psychopathologique (Paris 7), formée à la Thérapie familiale psychanalytique et systémique (ASM13), DU en techniques projectives adultes et jeunes adultes (Paris Descartes).

**Zein MANSOUR**, Doctorant en Psychologie clinique et Psychanalytique (Université de Poitiers), et formé à l'Introduction à l'analyse du comportement appliqué (ABA) aux éducateurs/éducatrices des enfants autistes.

**Apostolos PANGOS**, Master 2 en Etudes Psychanalytiques (Paris Diderot).

**Izia PENTIAH**, Master 2 en Psychologie clinique du développement de l'enfant et de l'adolescent (Paris 13) et formée au Cycle de la Société psychanalytique de Paris (SPP)

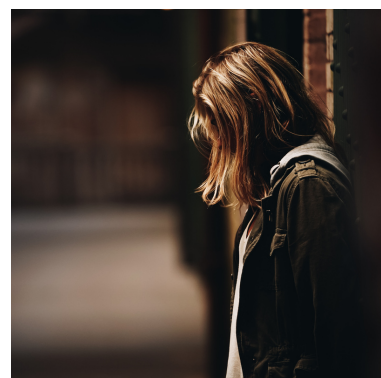
**Natalia PIATEK**, Master 2 Clinique interculturelle et Clinique de l'enfant et de l'adolescent (Université Paris 13).

**Sabrina ALLOU**, Master 2 Psychopathologie clinique psychanalytique, Parcours Social (Université Paris Cité)  
DEEJE - IRTS Parmentier.

Les équipes de chaque espace bénéficient de réunions d'équipe régulières, d'une supervision mensuelle par un psychanalyste extérieur et de formations individuelles ou collectives. En outre, des réunions avec les différents partenaires ont lieu régulièrement.

# LE TEMPS DES FAMILLES

Toute personne, toute famille, est susceptible d'être confrontée à un événement de vie déstabilisant voire douloureux, de devoir faire face à une souffrance qu'il est compliqué de dépasser seul ou avec ses proches. De même, la famille est souvent le théâtre de conflits ou de difficultés, les enfants peuvent être sources de questionnements et d'inquiétudes, et les solutions peuvent être complexes à trouver.



Dès lors, que ce soit de manière ponctuelle ou plus durable, il arrive qu'une aide s'avère nécessaire.

L'équipe du Temps des Familles accueille chaque personne désireuse de l'être.  
Accueillir l'autre avec bienveillance, dans le respect de sa singularité,  
la reconnaissance de son humanité, et l'accompagner dans un cheminement  
qui lui permettra de sortir de sa souffrance et d'aller vers un mieux-être,  
constituent le fil rouge de l'espace psychothérapeutique  
du « Temps des Familles ».

La première approche avec les parents et les enfants détermine en grande partie la qualité de la relation à venir entre la famille et le professionnel. Ainsi, l'équipe prend le temps d'accueillir les parents, les enfants, d'établir une relation humaine et de créer un rapport de confiance avec la famille en se montrant accessible pour elle.

Cette disponibilité est nécessairement accompagnée d'un temps de réflexion, d'évaluation de la demande et d'une proposition de soutien psychologique.

Les personnes accueillies peuvent ainsi bénéficier d'un soutien individuel et collectif sur le plan personnel et familial.

# LE TEMPS DES FAMILLES

Le service du Temps des Familles est un espace thérapeutique, ouvert et gratuit, où toute la famille (enfants, adolescents, jeunes adultes, parents, futurs parents) peut être accueillie dans un même lieu pour bénéficier d'une aide et d'un accompagnement personnalisé.



### Consultations

- Individuelles
- Conjugales
- Familiales

### Suivis thérapeutiques

- Individuels
- Conjugaux
- Familiaux

### Accompagnement périnatal

- Individuel
- Conjugal
- Familial

Les familles sont prises en charge par une équipe de six psychologues cliniciens-psychothérapeutes, hommes et femmes, dotés d'une solide expérience et de formations complémentaires (psychanalyse, thérapie familiale et systémique, thérapie comportementale, relaxation et yoga) et d'une animatrice.

Les consultations ont lieu sur rendez-vous selon les jours et horaires d'ouverture, le rythme étant fixé en concertation avec les personnes (en général une fois tous les quinze jours ou une fois par semaine).

Un dispositif spécifique d'accompagnement périnatal complète et renforce l'action du Temps des Familles. Il se compose de consultations psychologiques, de séance d'hypno-natal en cours de grossesse et d'ateliers de relaxation pré et post natal. Il s'inscrit dans un partenariat étroit avec le réseau Périnatif Sud et les PMI que nous rencontrons une fois par trimestre

En 2021, nous avons concrétisé la mise en place d'une permanence téléphonique tous les mardis matin, tenue par Michèle ASSAL, psychologue de l'équipe, afin d'apporter une première réponse aux familles, évaluer leur demande, orienter en interne et en externe. Cette permanence permet d'apporter une première écoute aux parents et de diminuer leur inquiétude. Elle s'est révélée efficace dans la gestion de notre liste d'attente qui a pu ainsi diminuer la première année.

Malheureusement, les demandes des familles dépassent toujours notre capacité d'accueil.

# LE TEMPS DES FAMILLES

L'action du « Temps des Familles » se déploie ainsi dans des espaces individuels et individualisés mais elle se réalise également dans le cadre d'espaces collectifs dédiés autant aux parents qu'aux enfants :

- Groupes de parole de parents à thème, associés aux ateliers pour enfants
- Médiation animale
- Activité enfants-parents
- Le Temps des Petits : accueil parents-enfants de 0 à 6 ans
- Moments festifs : Fête de l'été et Galette des Rois

Ces espaces constituent des temps où, en plus des objectifs thérapeutiques, les familles se rencontrent, échangent, se confrontent à l'altérité, réfléchissent ensemble et partagent des moments conviviaux.

Les ateliers et les groupes parents-enfants ont lieu le mardi ou le vendredi soir à partir de 17 h 30.

Pour 2022, nous avons inscrit les séances de médiation animale dans une régularité mensuelle au vu des effets extrêmement bénéfiques pour les enfants, en parallèle aux activités enfants-parents. Animées par une zootherapeute qualifiée, ces séances de médiation animale, abordant des thèmes spécifiques tels que l'alimentation, les émotions, permettent aux enfants non seulement de se familiariser avec les animaux mais d'appréhender la différence, de maîtriser leurs peurs, de gérer leurs frustrations, de s'adapter aux besoins et réactions de l'animal, ...

Accompagnée par deux poneys et deux gros lapins, la zootherapeute soutient les progrès des enfants qui se révèlent étonnants tant pour les parents que pour les professionnels. Afin qu'elle puisse se consacrer à un groupe restreint d'enfants et de parents, nous proposons en simultané des activités enfants-parents sur des thèmes divers : potager, origamis, atelier pâtisserie, confection de masque.... Ainsi, parents et enfants ont la possibilité de se répartir dans deux espaces différents vu le nombre important de participants.

De la même manière, lors du groupe de parole de parents animé par deux psychologues, nous proposons en simultané un accueil différencié des enfants dans le cadre d'un atelier pris en charge par notre animatrice.

Enfin, un atelier thérapeutique pour des enfants d'âge primaire est mis en place et encadré par deux psychologues : Virginie DAMBAX et Carlos VERSOS. A la différence des autres actions, il s'agit d'un groupe fermé, défini en début d'année, qui cible des enfants suivis en thérapie avec des objectifs spécifiques.

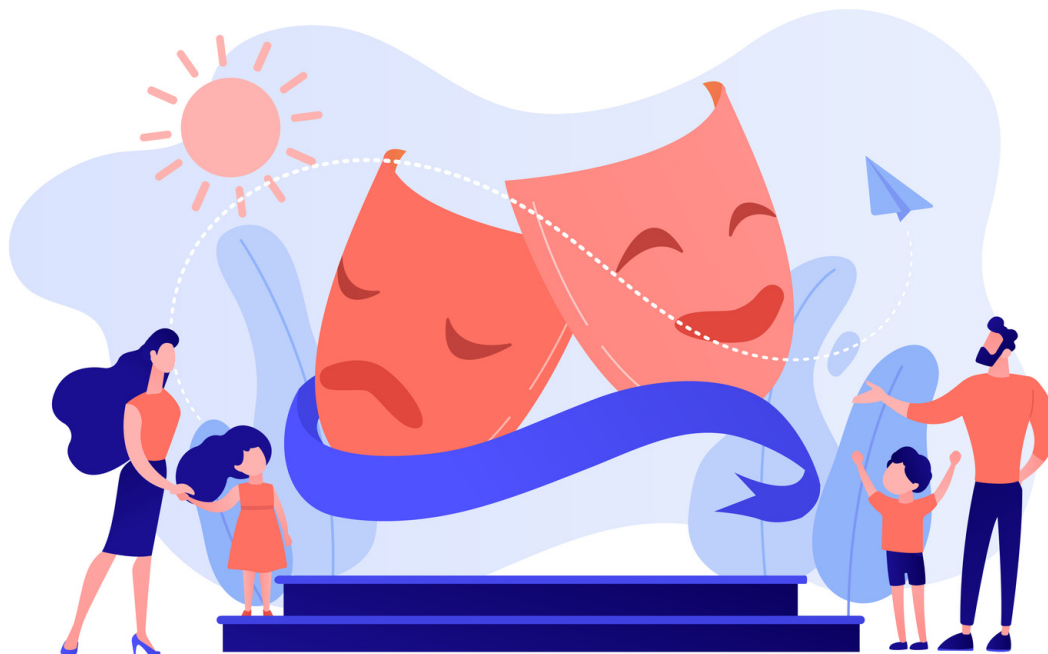
# ZOOM SUR L'ATELIER DE MÉDIATION THÉÂTRALE

L'atelier de médiation théâtrale, animé par deux psychologues, a été pensé pour accueillir six à huit enfants dans un lieu d'expérimentation, de création en collectivité. Il s'adresse, en particulier, à des enfants inhibés sur le plan du langage et/ou corporel afin de susciter leur fantaisie, par l'expression théâtrale, en les rapprochant des autres participants et des personnages joués.

Cet atelier s'adresse également à des enfants présentant une impulsivité et des difficultés relationnelles.

Plus globalement, le groupe permet d'apporter un cadre contenant à des enfants défendus et envahis par leurs affects. Il propose alors un espace médiateur permettant une meilleure régulation entre les affects et la pensée. Le jeu théâtral favorise une dissolution des défenses psychiques par un dégagement vers d'autres intérêts.

Cet atelier permet d'assigner une place à chaque enfant, lui permettant d'évoluer spatialement et dans un rôle spécifique. Ce modèle identitaire implique que chaque enfant n'occupe pas directement sa place de sujet. Ainsi, l'enfant est invité, le temps de la séance, à se libérer des contraintes familiales et sociales.



**Le jeu théâtral est un jeu émotionnel** où chaque acteur convoque et fait naître l'émotion dans son corps. Le but de l'atelier n'est pas de provoquer des décharges affectives ni une libération anarchique des sentiments. Ceux-ci sont pris en compte dans un accompagnement clinique qui en permet l'émergence.

Le groupe favorise la sociabilité, suscite un sentiment d'appartenance et d'identification aux autres. Chaque enfant doit à la fois s'affirmer dans son désir d'autonomie et s'imbriquer dans une collectivité.

# ZOOM SUR L'ATELIER DE MÉDIATION THÉÂTRALE

L'atelier de médiation théâtrale est une improvisation partagée par tous (adultes et enfants), à partir de situations de vie connues des enfants avec la consigne de « faire semblant », tout en prenant en considération le jeu des autres. Le jeu théâtral nécessite de sortir de ses propres routines et de se mettre à la place des autres, favorisant les mouvements identificatoires et d'empathie, de reconnaissance et de compréhension mutuelles. Il permet aux enfants de se confronter au regard de l'autre, d'apprendre à oser l'affronter, de prendre plaisir à se montrer, de surmonter la honte d'être vu ou la culpabilité de vouloir être regardé.

Après chaque scène d'improvisation sur une thématique, les applaudissements viennent soutenir narcissiquement les enfants, les reconnaissant dans leur implication au travers du jeu.

Les réunions préparatoires entre les deux psychologues, autour de l'atelier, permettent la coordination des actions, visent à déterminer le contenu des séances, à analyser les relations, à suivre l'évolution de chaque enfant individuellement et au sein du collectif, à revisiter le dispositif pour des réajustements, toujours nécessaires, concernant la conduite de l'atelier.

Le fait d'être deux professionnels permet que l'un puisse porter la réalisation de la tâche tandis que l'autre peut soutenir la cohésion du groupe.

Lors de chaque séance hebdomadaire, les modifications de la composition du groupe, vécues lors d'absences ou de retards, suscitent des mouvements anxieux et dépressifs qui peuvent se manifester de manière aiguë. En défense à une angoisse d'abandon, certains enfants peuvent alors manifester leurs affects par un retrait, des attaques verbales (« C'est nul ! »), des transgressions au cadre.

De même, nous percevons la difficulté pour un enfant de s'engager dans le groupe quand son entourage, ses parents, ne peuvent s'impliquer dans cette orientation.

L'atelier thérapeutique de médiation théâtrale vise une amélioration de l'expressivité corporelle et verbale des enfants ; leur compréhension des émotions, des sentiments, de l'intentionnalité ; l'appropriation de la narrativité ; une atténuation de l'impulsivité à agir par l'intégration progressive des limites du corps et par l'appropriation du langage dans la relation et l'expression des ressentis ; l'élaboration de l'angoisse dans les conflits intrapsychiques et interpersonnels ; l'acceptation de places différenciées dans un collectif ; la reconnaissance de l'altérité.

# LE TEMPS DES FAMILLES - VIGNETTE CLINIQUE

Meline est reçue en entretien thérapeutique dans le cadre du Temps des Familles tous les quinze jours depuis maintenant plus d'un an. Elle vient de façon régulière, sans manifester ni envie ni hostilité.

C'est une fillette de grande taille pour son âge, ce qui augmente ses difficultés par rapport aux attentes des adultes. Elle était au Cours moyen 1 au début de la prise en charge. Elle a un programme adapté en classe pour des difficultés de dyslexie. La maman a fait auprès de nous une demande de soutien thérapeutique pour Meline et son frère. A la maison, Meline adopte des comportements que l'on pourrait qualifier d'agaçant et d'opposition avec son frère et surtout sa mère. Le frère sera pris en charge par une collègue.

Meline ne présente pas de difficultés caractérielles, paraît adaptée à l'école et a une personnalité structurée par rapport à la réalité

Au début du suivi, Méline a passé les premiers entretiens à jouer avec une maison de poupée. Elle la rangeait de façon identique à chaque séance. Ce rituel lui a permis de contrôler son manque de confiance en elle, comportement qui s'est estompé peu à peu. Après, elle s'est mise à se glorifier de ses exploits sportifs au base ball et en équitation, sport qui est une véritable passion pour elle. Dans sa façon de parler on remarque une grande difficulté d'organisation. Elle n'organise pas un tout cohérent. Elle ne mentionne pas toute la structure des événements réels, qui serait nécessaire pour que nous puissions comprendre. Elle ne place pas chaque fait dans un contexte temporo-spatial et logique bien défini, de sorte que nous ne nous y retrouvons plus. C'est à cet endroit que nous voyons un trouble de base avec un grand manque de souplesse. Il est parfois difficile de comprendre ce qu'elle veut dire (surtout au début de la prise en charge).

Le manque de contrôle lui demande beaucoup d'effort pour tout rassembler. Les efforts qu'elle doit produire pour arriver à niveau, influencent négativement la perception qu'elle a d'elle-même et génère une anxiété en contexte scolaire. Anxiété qu'elle n'exprime que dans le milieu familial en s'opposant, en agaçant, en taquinant. Elle lutte constamment contre le regard de l'autre, l'impatience et l'incompréhension. Cette anxiété se caractérise par le sentiment de ne pas être à la hauteur, d'être inférieure aux pairs ou d'être différente. Elle vit un sentiment de frustration face aux échecs malgré ses efforts et on peut observer un stress constant pendant l'effort, même dans des jeux, ou un comportement d'évitement pour ne pas rater.

Pour aider cette fillette, nous nous sommes centrés davantage sur ses talents et ses habiletés (sport, équitation) plutôt que ses difficultés. Elle a grand besoin de se sentir aimée, acceptée et valorisée.

Les aides et l'accompagnement bienveillant dont elle a bénéficié pour les apprentissages ont beaucoup contribué à son évolution positive. Elle peut à l'heure actuelle envisager son entrée en 6ème de façon sereine s'appuyant sur ses points forts. Nous trouvons ensemble comment réagir aux éventuelles moqueries de ses camarades qu'elle redoute.

Le travail thérapeutique accompagné de toutes ces aides (orthophoniste, aide à la scolarité...) permet à cette jeune d'envisager son entrée au collège et dans la pré-adolescence de façon paisible.

# L'ESPACE RENCONTRE PARENTS-ENFANTS

D'une séparation conflictuelle entravant l'exercice d'une coparentalité aux situations de violences conjugales et de maltraitances, l'Espace rencontre parents-enfants de TEMPO accompagne, depuis plus de vingt-neuf ans, les familles dans la restauration et le maintien d'un lien familial éprouvé.

« Le recours à un Espace de rencontre permet, durant une période transitoire, de soutenir l'enfant au cœur de situations difficiles (séparations conflictuelles, enfants qui n'ont jamais connu leur parent, adolescents en refus de voir un parent, parents traversant des problématiques de santé mentale ou d'addictions, parents incarcérés, situations de violences conjugales, etc.). » (Référentiel des Espaces de rencontre)

Le travail est réalisé dans le cadre de visites médiatisées parents-enfants et s'effectue essentiellement sous mandats judiciaires émis soit par les Juges des enfants soit par les Juges aux affaires familiales. Cependant, les demandes peuvent également émaner des familles.

La mise en place d'une mesure de visites médiatisées s'opère selon un protocole précis, qu'il s'agisse d'une mesure sous mandat judiciaire ou non. Des étapes jalonnent le déroulement d'une mesure : évaluation de la demande, attribution de la mesure à un psychologue référent, entretiens préalables à la mise en place des visites, élaboration d'un calendrier de rencontres, transmission d'un rapport au magistrat.

Selon les nécessités de la situation et les problématiques en jeu, associées au respect des modalités fixées par l'ordonnance de justice, les visites médiatisées peuvent se dérouler dans un cadre collectif (présence d'autres familles accompagnées par d'autres professionnels) ou individuel, les deux modalités pouvant être articulées au cours de la mesure selon l'évolution de la situation.

Lors des visites, les intervenants travaillent à la restauration des liens parent-enfant souvent profondément affectés par la rupture familiale (dans ses antécédents et ses conséquences). Ils assistent aux droits de visite et soutiennent parents et enfants lors des rencontres. Les familles sont également soutenues dans le cadre d'entretiens de régulation avec le psychologue référent. Chacun peut alors réfléchir sur la situation, exprimer sa souffrance, être aidé dans ses difficultés ou orienté vers d'autres professionnels si besoin, etc. Ces entretiens peuvent avoir lieu à la demande du professionnel, des parents ou de l'enfant.

Dans les situations sous mandats judiciaires, l'intervention de Tempo s'achève par la rédaction d'un compte rendu d'intervention à l'attention du magistrat compétent qui, après avoir statué, prendra une nouvelle décision. Si le dossier est clos, les parents devront ressaisir le Juge aux affaires familiales.

Dans les situations de demande directe, la durée et la poursuite des mesures sont envisagées selon l'évolution de la situation et en concertation avec les parents.

Le 30 décembre 2020, le nouveau référentiel des Espaces rencontre, issu d'une concertation au niveau national avec les principaux partenaires (Justice, CAF, DGCS, MSA, CD), a été diffusé aux différents services avec une mise en conformité attendue au 1er janvier 2022. Il reconnaît les Espaces rencontre comme un dispositif central de soutien à la parentalité qui contribuent à prévenir et à accompagner les risques pouvant peser sur les relations intrafamiliales, et vise à harmoniser les pratiques entre les Espaces rencontre. En parallèle, la loi de décembre 2020 systématisait le recours aux Espaces rencontre dans le cadre des ordonnances de protection.

# L'ESPACE RENCONTRE PARENTS-ENFANTS

Dans ces situations de dysfonctionnements individuels et familiaux, l'intervention clinique joue un rôle prépondérant et permet d'adapter le soutien que l'on peut proposer aux familles : visites médiatisées individuelles ou collectives, durée, rythme, fréquence des entretiens.

Le but est d'accompagner les familles vers une élaboration des conflits et un apaisement de ceux-ci. Le psychologue de l'Espace rencontre doit appréhender la problématique familiale et le fonctionnement psychique des personnes dans le souci de préserver l'enfant des défaillances parentales lors des visites médiatisées. Il s'attache à entendre la souffrance des membres de la famille, à favoriser l'adhésion de chacun et à s'identifier aux besoins de l'enfant.

### Comment maintenir et soutenir le lien parents-enfants lorsque celui-ci est mis à mal ?

Il s'agit d'une question vaste et complexe au sens où la restauration du lien parent-enfant constitue l'essence du travail des professionnels à Tempo car, lorsqu'une famille nous est adressée, elle est toujours éprouvée dans ses liens.

Nous nous questionnons régulièrement sur la difficulté que nous rencontrons à expliquer notre fonction à nos interlocuteurs afin qu'ils puissent en avoir une représentation claire.

### Quels outils utilisons-nous pour travailler le lien abîmé entre un parent et son enfant ?

Nous nous appuyons sur le cadre d'intervention, lequel se pose comme le socle indispensable à toute rencontre. Ainsi, parents et enfants sont accueillis au sein d'un espace et d'un temps régulièrement repensé :

- L'Espace rencontre, aménagé pour apporter contenance et soutien ;
- Le rythme et la durée de la mesure de droit de visite (le plus souvent prédéterminé par une ordonnance de justice) et la durée des rencontres que l'on adapte à chaque situation ;
- L'ensemble des règles de bon fonctionnement que chacun, enfants et parents, devra respecter.

L'intégration de ce cadre, plus ou moins difficile, offre un support sur lequel les professionnels et les personnes accueillies pourront s'appuyer pour s'engager dans la restauration du lien.

Si l'évocation du cadre permet de donner une vue précise des outils utilisés pour engager le travail, la subtilité de la posture du psychologue est moins facile à décrire. En effet, la fonction première de celui-ci est précisément d'accueillir les personnes dans leur singularité et d'entendre les propres particularités de leur histoire. Bien que le recueil préalable du vécu de chacun, lors des premiers entretiens, nous aide à nous projeter à minima dans les retrouvailles parent-enfant, nous devons accepter une part non négligeable d'inattendu. Cela nous oblige toujours à faire preuve de spontanéité.

Une créativité à toute épreuve est donc indispensable et nécessite que le psychologue croie lui-même dans la possibilité qu'un lien se retisse et qu'il véhicule cette croyance auprès des différents protagonistes. Il devra également être garant de l'idée que chacun (surtout l'enfant) peut tirer des bénéfices des tentatives, fructueuses ou non, du travail autour du lien parent-enfant.

Notre travail laisse donc peu de place à l'anticipation. Toutefois, outre le cadre, socle essentiel mais insuffisant, nous nous appuyons sur l'idée majeure que toutes les personnes que nous recevons sont des individus en souffrance qui se présentent en temps de crise lorsque les angoisses sont intenses et les assises narcissiques fragilisées.

# L'ESPACE RENCONTRE PARENTS-ENFANTS - VIGNETTE CLINIQUE

Les premiers contacts entre Monsieur et Tempo sont électriques : il se montre harcelant, agressif, méprisant. Il est difficile de le calmer d'autant que sa situation juridique est floue : JE ou JAF ? Les deux sont saisis et la décision du second succèdera à celle du premier.

En tout cas, Monsieur vient pour voir son fils, âgé de 4 ans et demi, qu'il aime d'un amour infini, dévorant, inquiétant. La mère de l'enfant, qui a finalement obtenu que son fils ne soit pas placé, décrit les apparitions de Monsieur au détour des allées du supermarché ou à l'arrêt du bus : Monsieur surgit comme un diable, embrasse son fils, insulte la mère et menace de kidnapper l'enfant puis disparaît.

Cette mère inquiète peut malgré tout dire que cet homme elle l'a vraiment aimée, qu'ils ont eu trois enfants ensemble – deux filles plus âgées et ce garçon – et que, jusqu'à il y a à peu près dix-huit mois, tout se passait normalement. « Il est parti sur un coup de tête » raconte-t-elle. Il a quitté son travail de soudeur, sa famille, ses amis et il a commencé à errer avec de mauvaises fréquentations. C'est à celles-ci entre autres qu'il doit d'avoir été privé de son fils : si Monsieur n'a pas été accusé de mauvais traitements, il est en revanche coupable de n'avoir pas protégé son fils des agissements de ses amis squatteurs, l'un d'eux est soupçonné d'attouchements sexuels.

Monsieur est dans une phase maniaque et a des traits paranoïaques. Il revendique la propriété exclusive de ce fils qu'il a tant désiré et qu'un complot lui a retiré : tout le monde est impliqué, des services sociaux aux juges. A côté de ce discours persécuté, Monsieur peut raconter en les banalisant les drames de sa vie : sa mère qui l'a abandonné, les hospitalisations fréquentes de son père en psychiatrie puis son suicide le jour où lui-même fêtait l'obtention de son CAP. Ces drames, il semblait les avoir surmontés, ayant malgré tout construit une famille.

Mais celle-ci et l'équilibre psychique de Monsieur ont volé en éclats peu après la mort brutale de son oncle, l'homme qui l'avait élevé. Dans cette lignée d'hommes malmenés par la vie, Monsieur tenait sa revanche avec son fils bienaimé. Quand on le lui prend, il s'accroche à celui-ci comme à une planche de salut et le veut pour lui seul, disqualifiant la mère. L'enfant de son côté a envie de voir son « papa » dont il pense que c'est parce qu'il a « mal à la tête » qu'ils sont séparés.

Dès lors, le travail de Tempo sera de permettre la rencontre en toute sécurité physique et psychique pour l'enfant mais aussi l'équipe.



# L'ESPACE RENCONTRE PARENTS-ENFANTS - VIGNETTE CLINIQUE

Lors de la première visite, le petit garçon apparaît hyper vigilant, à l'affût de la moindre micro-réaction de son père, signe de vécus traumatisants à ses côtés. Monsieur, lui, ne cesse de clamer son amour paternel mais très vite il apparaît que ce fils ne suffit pas à combler son manque. Monsieur semble alors plus investir l'aspect judiciaire de la situation que l'aspect parental. Monsieur est volubile, excité, dirigiste, ne laissant pas de place à la spontanéité ou aux envies de son fils. Il s'agit alors de le canaliser afin qu'il se concentre sur l'enfant et ses besoins. Mais, s'il réclame plus de temps de visite, il ne tient plus en place dès la première demi-heure passée.

Le travail de la référente sera alors de rassurer et l'enfant et le père : l'enfant pour que la peur disparaisse, le père pour que ce vide, que la présence de son fils ne suffit pas à combler, ne l'engloutisse tout entier. Heureusement, dans cette situation, Monsieur développera un transfert important et très positif sur l'institution et la référente. Après une première période très difficile marquée par la phase maniaque de Monsieur, une seconde période, moins spectaculaire mais tout aussi inquiétante, se fait jour avec la dépression massive de ce père. Il se montre alors souvent psychiquement absent en visite ce qui fera dire un jour à l'enfant « je ne sais pas quoi dire à Papa » et mobilisera la référente pour soutenir et le père et l'enfant. Heureusement, cette épreuve permettra également à Monsieur d'entrer réellement dans le soin, ouvrant à la fois la possibilité d'un avenir et une phase de confiance avec la référente qui leur permettra de discuter ensemble de sa prise en charge.

A partir de là, Tempo deviendra pour le père et l'enfant un lieu d'échange privilégié et apaisé. Monsieur reprend peu à peu pied dans sa vie et auprès de son fils. Les jeux sont investis de façon plus joyeuse et plus créatrice, les discussions sur la vie familiale s'apaisent, Monsieur profite pleinement des visites qui peuvent même être rallongées. Ce rétablissement psychique, qui prendra malgré tout trois ans, sera consolidé quand, à la faveur d'une nouvelle décision judiciaire, les deux filles adolescentes de Monsieur seront-elles aussi intégrées aux visites. La famille se retrouve alors réunie, profitant de jeux ou discutant de choses et d'autres, Monsieur pouvant dès lors se révéler comme une figure parentale apaisante auprès de ses enfants.

Tempo est devenu un lieu familial et familier dont la contenance permet le déploiement des liens familiaux à l'abri de la maladie psychique.



# LES EXPERTISES PSYCHOLOGIQUES

L'association peut être mandatée par les juges aux affaires familiales pour effectuer des missions d'expertises psychologiques.



La mission de l'expert consiste à renseigner le magistrat sur le fonctionnement psychique des personnes ainsi que sur le fonctionnement familial et à faire des préconisations sur la résidence de l'enfant, le droit de visite et d'hébergement ainsi que sur l'exercice de l'autorité parentale.

De manière usuelle, le magistrat définit la mission de l'expert en ces termes :

*« Entendre les parents, les enfants, toute personne ressource et tout professionnel. Se faire communiquer tous documents utiles concernant les parents et les enfants. Renseigner sur les mesures qu'il y a lieu de prendre dans l'intérêt des enfants concernant les modalités d'exercice de l'autorité parentale, la résidence des enfants et le droit de visite et d'hébergement. »*

La particularité des missions d'expertise psychologique confiées à l'association Tempo réside, entre autres, dans la possibilité d'organiser des droits de visite médiatisés en sus des entretiens. Ainsi, le magistrat peut-il préciser dans son ordonnance :

*« Organiser entre une à deux visites entre Monsieur ou Madame et les enfants dans les locaux de l'Association. »*

Ces missions d'expertise sont réalisées dans le respect des principes d'intervention de Tempo. Chaque problématique est différente et prise en considération dans sa singularité.

Virginie DAMBAX, psychologue à Tempo, est chargée de réaliser ces missions d'expertise dans le cadre d'un protocole institutionnel clairement défini. Elle fixe des rendez-vous aux familles dans les locaux et rédige un rapport au magistrat compétent, qui sera validé par la directrice. Le secrétariat de l'association se charge de la gestion administrative de ces mesures et de l'accueil des familles.

L'expert crée les conditions favorables à la circulation de la parole. Il s'attache à appréhender le fonctionnement psychique des personnes et le fonctionnement familial. Il prend en compte la souffrance des membres de la famille et notamment celle des enfants. Les parents et enfants interrogés sur leur histoire sont soutenus dans un travail d'élaboration et souvent engagés à le poursuivre dans un cadre thérapeutique. Dans le contenu du rapport, l'expert veille à préserver l'intérêt de l'enfant.

# L'ESPACE D'ÉCHANGE ET DE RÉFLEXION

L'accompagnement psychologique des familles ne peut faire l'économie de temps d'échange et de réflexion.

TEMPO inscrit son intervention auprès des familles en difficulté dans une articulation avec le champ social, judiciaire et psychologique. Par conséquent, l'expérience de l'association s'avère singulière.

En 1992, l'encadrement de cette pratique était peu théorisé. Les psychologues de Tempo ont ainsi expérimenté ce type d'intervention spécifique au fur et à mesure des années en soutenant une réflexion clinique au sein de l'équipe grâce aux réunions, aux formations et aux supervisions organisées.

### Réunions et Supervisions

Dès sa création, l'association a tenu à mettre en place des temps d'échange formalisés, essentiels pour le suivi des familles, la pratique et le « bien-être » des professionnels. À cet effet, une place centrale est accordée dans chaque service aux réunions d'équipes et à la supervision.

Un solide réseau partenarial, multi-institutionnel et pluridisciplinaire, permet d'optimiser l'efficacité et la cohérence du travail d'accompagnement des enfants et des familles en difficulté :

- Services judiciaires : T.J., SPIP, PJJ...
- Services sociaux et médico-sociaux : TAD, PMI, CCAS, SSE...
- Structures de soins : CMP, CMPP, maternités, réseau périnatal...
- Associations : MEDIAVIP, CIDFF, A.C.J.E., LEA, Solidarité Femmes, MJC, Générations Femmes, FIA-ISM...

### Réseau partenarial

### Formation et Sensibilisation

Enfin, les professionnels de Tempo sont amenés à mettre en place des formations à destination des autres professionnels et à y intervenir (notamment dans le champ des violences intrafamiliales et, plus largement, des questions traitant de la parentalité). Ces actions de formation s'inscrivent en grande partie dans une logique et un travail d'élaboration, de formalisation et de recherche au sujet des pratiques de terrain. Dans la continuité, les professionnels interviennent régulièrement dans le cadre de communications et de conférences diverses.

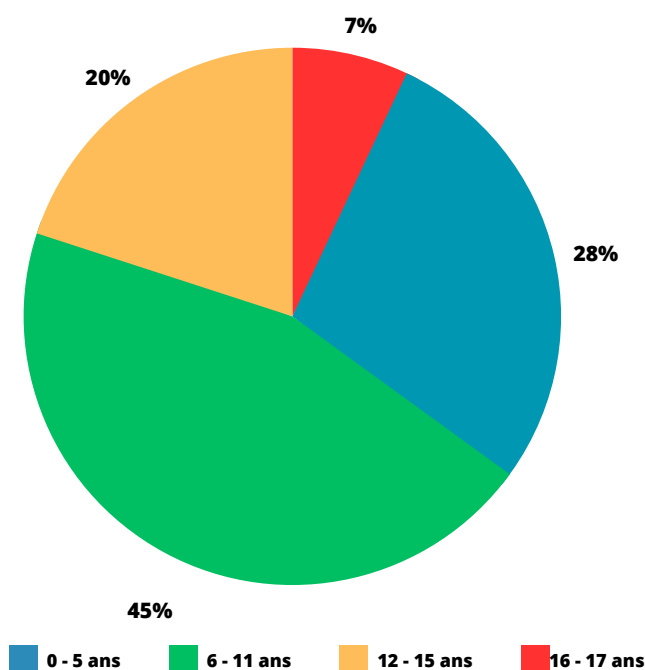
## LE TEMPS DES FAMILLES

Sur l'année 2022, 205 familles représentant 525 personnes ont sollicité le service du Temps des Familles représentant 215 demandes de soutien psychologique.

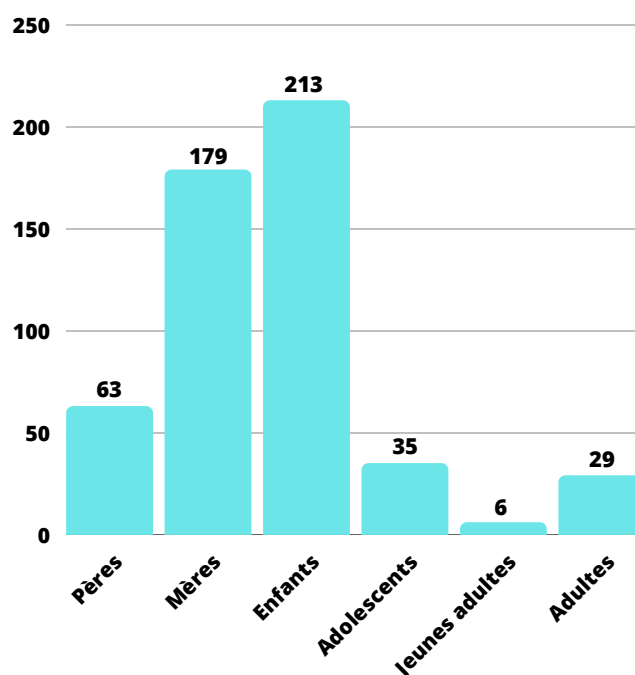
Plusieurs membres d'une même famille peuvent bénéficier d'un suivi ce qui est le cas pour quatre familles.

Pour rappel, en 2021, 195 familles représentant 487 personnes avaient sollicité le service du Temps des Familles et en 2020, 172 familles représentant 373 personnes.

Age des enfants :



Public bénéficiaire :



En grande majorité le service du Temps des Familles prend en charge des enfants avec leurs parents. Le suivi des enfants ne peut exclure l'accompagnement des parents, non seulement responsables mais directement impliqués dans l'évolution de leurs enfants. Leur investissement est recherché par le biais de participation à des entretiens parents-enfants ainsi que par la participation aux espaces collectifs. Il s'agit ainsi de soutenir leurs compétences psycho-sociales, de favoriser parfois certaines prises de conscience, de les soutenir dans des périodes de souffrance. Une prise en charge individuelle en parallèle à celle de leur enfant est toujours possible.

L'action du Temps des Familles, œuvrant sur le département de l'Essonne depuis plus de dix-neuf ans, est identifiée par nombre de familles, notamment rissoises qui représentent 59 % des personnes suivies.

# LE TEMPS DES FAMILLES

## Les orientations

Les 205 familles proviennent d'orientations réalisées par :



Connaissances

125



Secteur  
médico-social

43



Etablissements  
scolaires

19



Réussite  
Educative

23



Associations

5

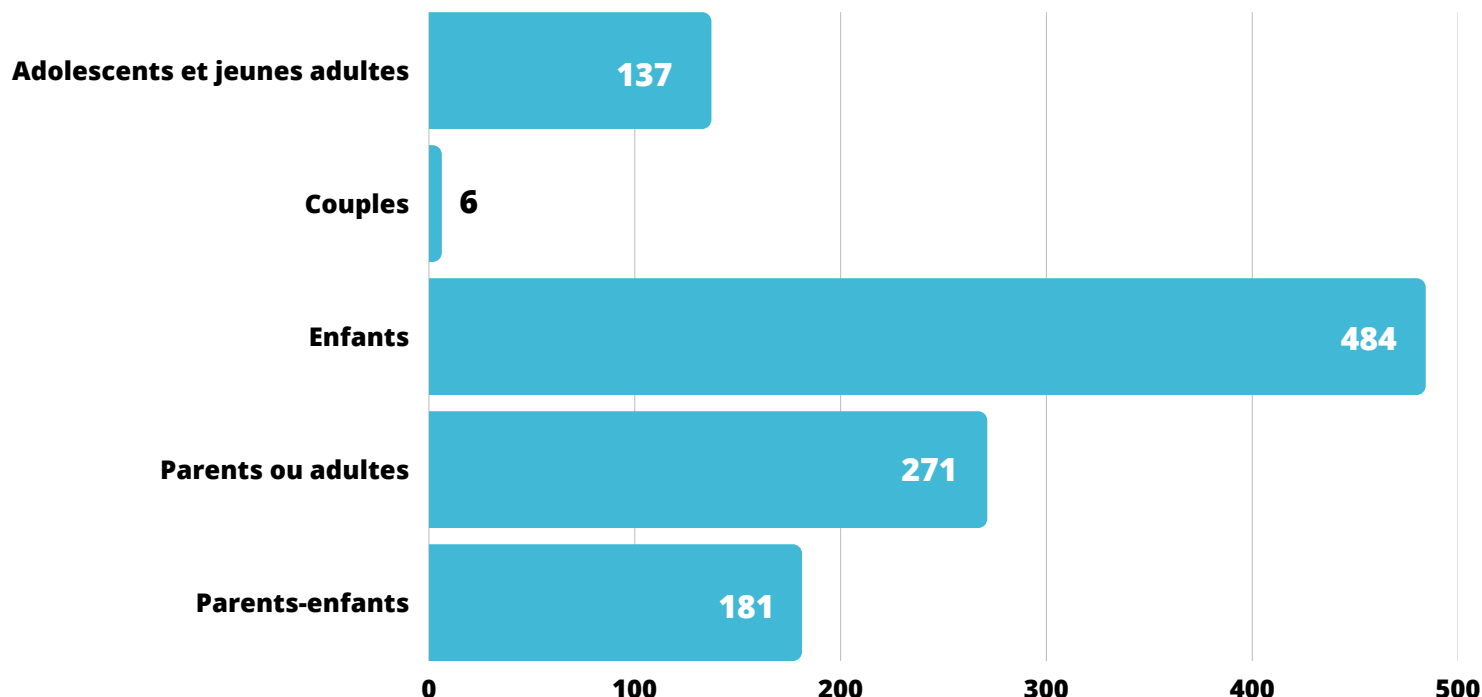
Les familles nous connaissent essentiellement par biais du bouche-à-oreille 58% en 2022 contre 39% en 2021.

De plus, Tempo s'inscrit dans un partenariat étroit avec le secteur médico-social, judiciaire et de soins. Cette année, 20% des familles ont été orientées par un organisme du secteur médico-social.

## L'espace de consultation

Au total, 1079 entretiens ont été réalisés par les psychologues du service (1132 en 2021, 1075 en 2020, 995 en 2019)

### ■ Répartition des entretiens 2022



Les entretiens enfants, adolescents et jeunes adultes représentent 57% du total, les entretiens adultes représentent 25% et les entretiens parents-enfants et de couple 16%. A Tempo, nous jugeons indispensable d'intégrer les parents à la prise en charge de leur(s) enfant(s).

# LE TEMPS DES FAMILLES

### Les problématiques et évolutions

Dans le cadre des suivis, les principales problématiques traitées en 2022 pour les enfants et adolescents correspondent pour 48 % à des troubles du comportement, 24% de troubles du développement et 21% de troubles psychologiques.

Les parents nous ont sollicité dans 48% des situations pour des problèmes de couples et des dysfonctionnements familiaux dont 15% associés à de la violence intrafamiliale, 31% d'entre eux pour des difficultés éducatives et 17% à la suite d'évènements fragilisants.

Concernant les adultes, 61% nous ont sollicité en raison d'évènements fragilisants et 16% pour des troubles psychologiques.

### L'évolution constatée pour les suivis réalisés en 2022

- **14 %** de fin positive, le suivi ayant pris fin de manière concertée au vu de l'amélioration significative de la problématique des personnes. Une évolution en termes de bien-être, d'insertion sociale et professionnelle, de comportements à l'école et dans les apprentissages est observée.
- **37%** ont débuté récemment leur accompagnement psychologique qui se poursuivra principalement sur 2023 et 10% sont en cours de suivi avec une évolution positive notable.
- **5 %** ont interrompu le suivi engagé, en lien avec un changement de situation, comme par exemple un déménagement, ou ont arrêté le suivi sans nous donner de nouvelles.
- **10 %** des personnes suivies ont souhaité mettre fin à leur suivi en accord avec le psychologue.
- **4 %** des personnes ou familles ont été réorientées sur des structures plus adaptées à leurs difficultés, notamment des structures de soins.
- **20%** des personnes n'ont pas donné suite à leur demande, déclinant le premier rendez-vous proposé ou ne se présentant pas au deuxième entretien.

**Malheureusement, nous déplorons une liste d'attente conséquente depuis 2016 d'environ 35 familles.**

De manière générale, nous pouvons constater que dans la mesure où les personnes et familles s'engagent clairement dans un accompagnement psychologique elles en tirent des bénéfices importants, 66% d'évaluation positive en 2022 (hors fin de suivi).

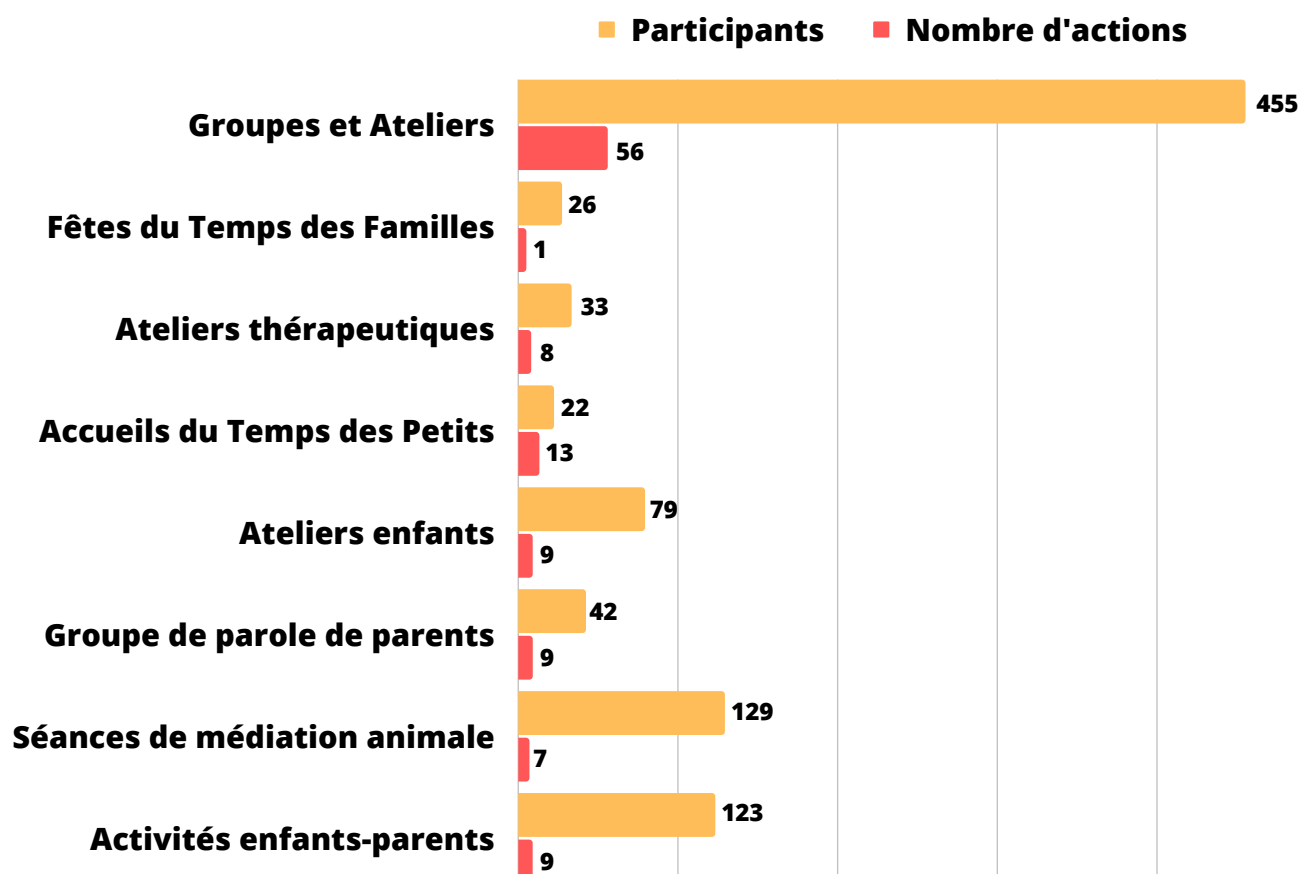
# LE TEMPS DES FAMILLES

### L'espace collectif

Sur l'année 2022, 56 actions de groupes et ateliers ont été proposées aux parents et enfants représentant 455 participations :

Chaque activité est préparée en amont par les psychologues animant ces séances dans un souci de favoriser les interactions parents-enfants, d'améliorer la communication, de valoriser et mobiliser les compétences de chacun. L'objectif premier de partage d'une expérience positive est associé à des objectifs thérapeutiques et d'évaluation qui pourront permettre d'orienter et de faire évoluer la prise en charge clinique des enfants et de leurs familles. C'est pourquoi, en lien notamment avec l'accueil de plus en plus fréquent d'enfants présentant des troubles du spectre autistique, nous avons renforcé l'action de médiation animale sur toute l'année en raison de l'engouement des enfants et des parents et de l'impact fort sur le développement des enfants.

En effet, la régularité de cette action a permis de mettre en évidence les effets extrêmement positifs sur les enfants bénéficiant d'un accompagnement. L'articulation d'une prise en charge psychologique individuelle avec une prise en charge groupale dans le cadre d'activités ciblées permet d'observer une modification positive et intéressante du comportement des enfants et de la relation parents-enfants.

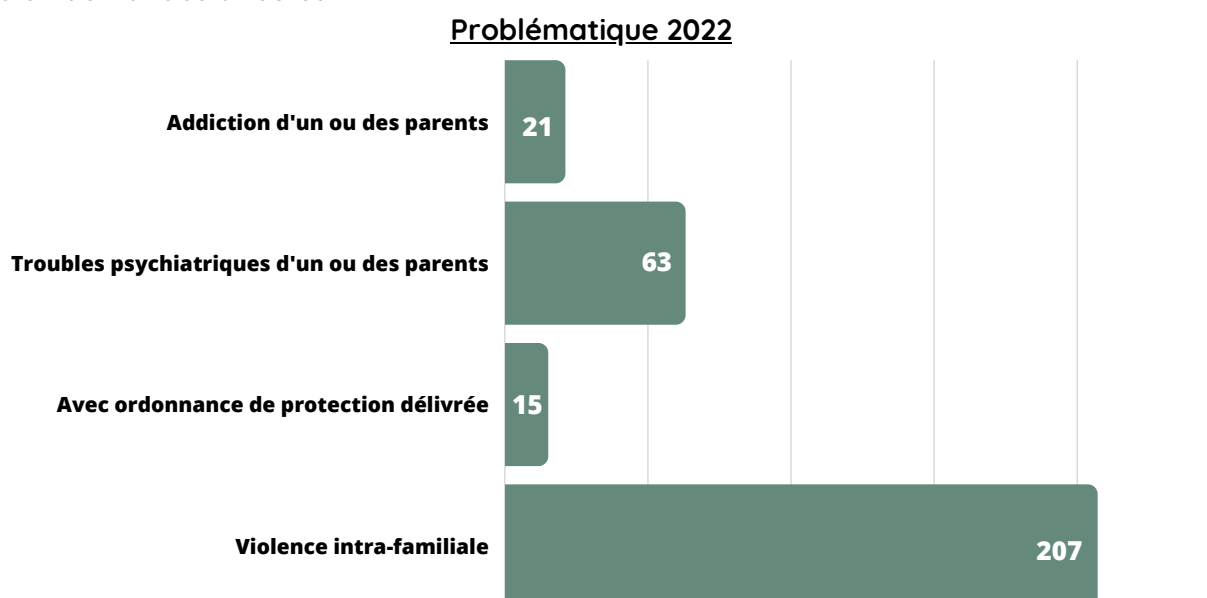


# L'ESPACE RENCONTRE PARENTS-ENFANTS

L'Espace rencontre s'adresse à des parents fortement éprouvés dans leur parentalité, dont la situation s'inscrit souvent dans un environnement conflictuel aigu, dans un contexte de violence ou de rupture de liens.

En 2022, 542 mesures de visites médiatisées ont été adressées au service de l'Espace rencontre pour une prise en charge suite à une ordonnance ou demande directe des familles adressée soit en 2021 soit en 2022.

- 281 familles ont été orientées par les juges aux affaires familiales ; 160 ordonnées en 2022 et 121 en 2021
- 245 sur mandats des juges des enfants à la demande du service gardien ; 125 ordonnées en 2022 et 120 en 2021
- 16 en demandes directes.

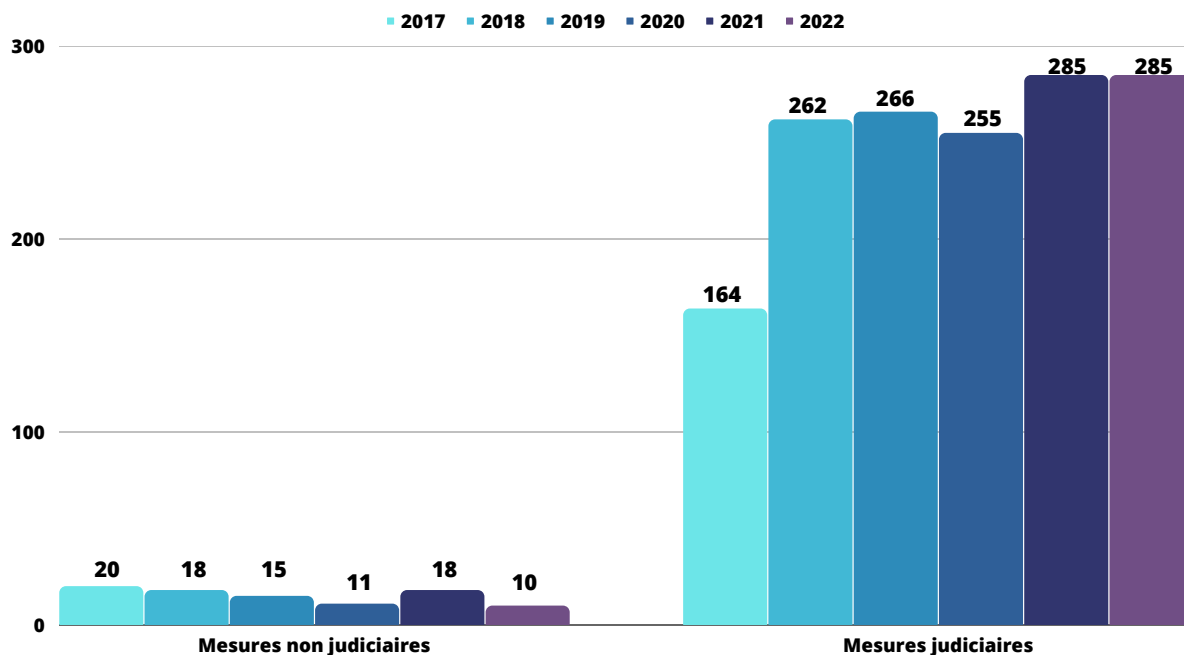


Les situations de violences intra-familiales sont majoritaires et représentent 71% des problématiques pour lesquelles les magistrats nous désignent, elles peuvent faire l'objet d'une ordonnance de protection. Les troubles psychiatriques d'un ou des parents sont représentés à 21,5% et les addictions à 7%. Ces problématiques peuvent se cumuler et nécessitent une prise en charge spécifique prenant en compte la potentialité d'un passage à l'acte violent.

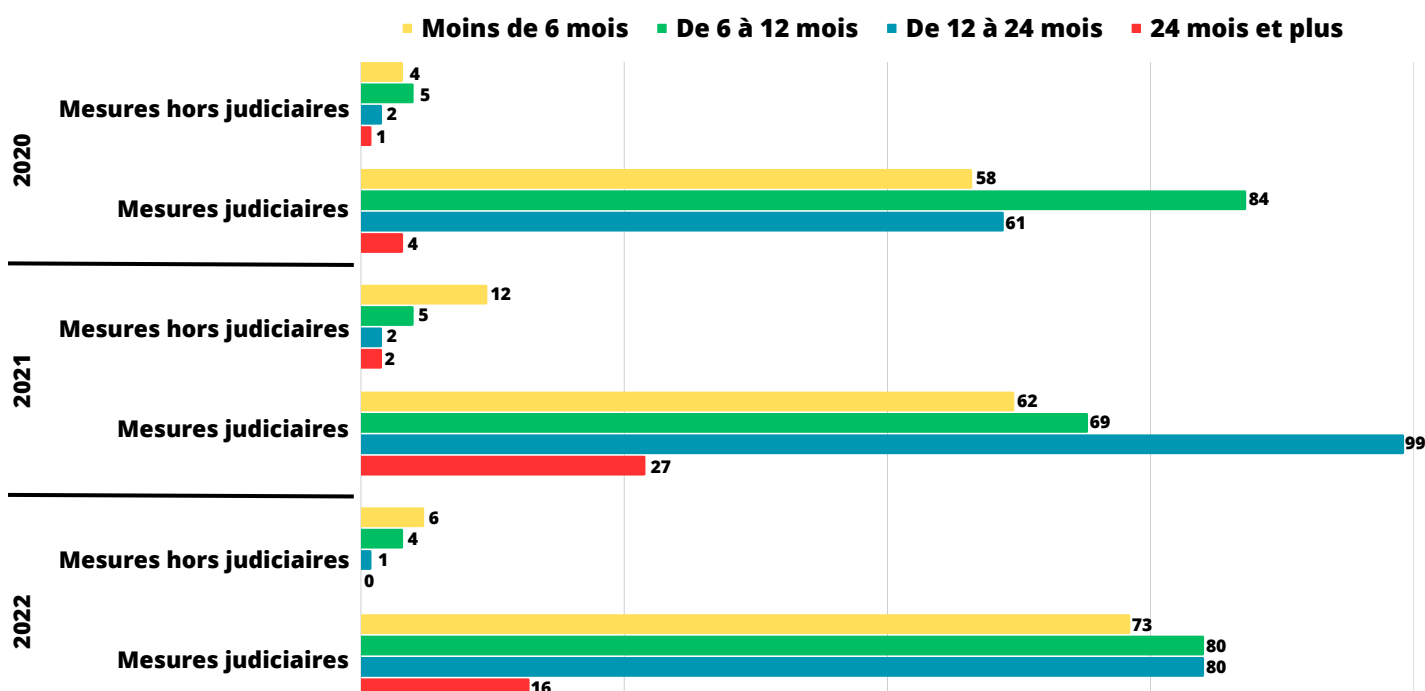
De fait, afin d'accueillir les enfants et leurs familles dans un cadre contenant et sécurisant, **les locaux de Tempo sont sécurisés** à plusieurs niveaux : vidéophone placé à l'extérieur de l'association, porte palière avec digicode, accès par deux rues différentes. Des contacts réguliers sont entretenus avec la police municipale de Ris-Orangis ainsi qu'avec le commissariat d'Évry. La participation de Tempo au dispositif « Femmes en très grand danger » a permis de resserrer les liens avec les services de police et de gendarmerie, lesquels repèrent mieux notre cadre d'intervention et les éventuels risques afférents. En cas de besoin, ils interviennent avec une grande réactivité et peuvent nous assurer de leur soutien quand nous les prévenons en amont d'une situation délicate. Enfin, depuis quelques années, un agent d'accueil et de sécurité est venu renforcer l'équipe le dimanche, assurant une présence contenant et rassurante.

# L'ESPACE RENCONTRE PARENTS-ENFANTS

Suite à la fermeture de l'Espace rencontre de l'APCE 91 en 2018 (annoncée en mai), un deuxième Espace rencontre géré par l'association CITHEA a ouvert sur le département de l'Essonne en février 2021. Toutefois, force est de constater que les sollicitations concernant notre service n'ont pas diminué et demeurent supérieures à notre capacité d'accueil.



De fait, nous enregistrons une liste d'attente conséquente depuis 2016, de 116 familles au 31/12/22.



# L'ESPACE RENCONTRE PARENTS-ENFANTS

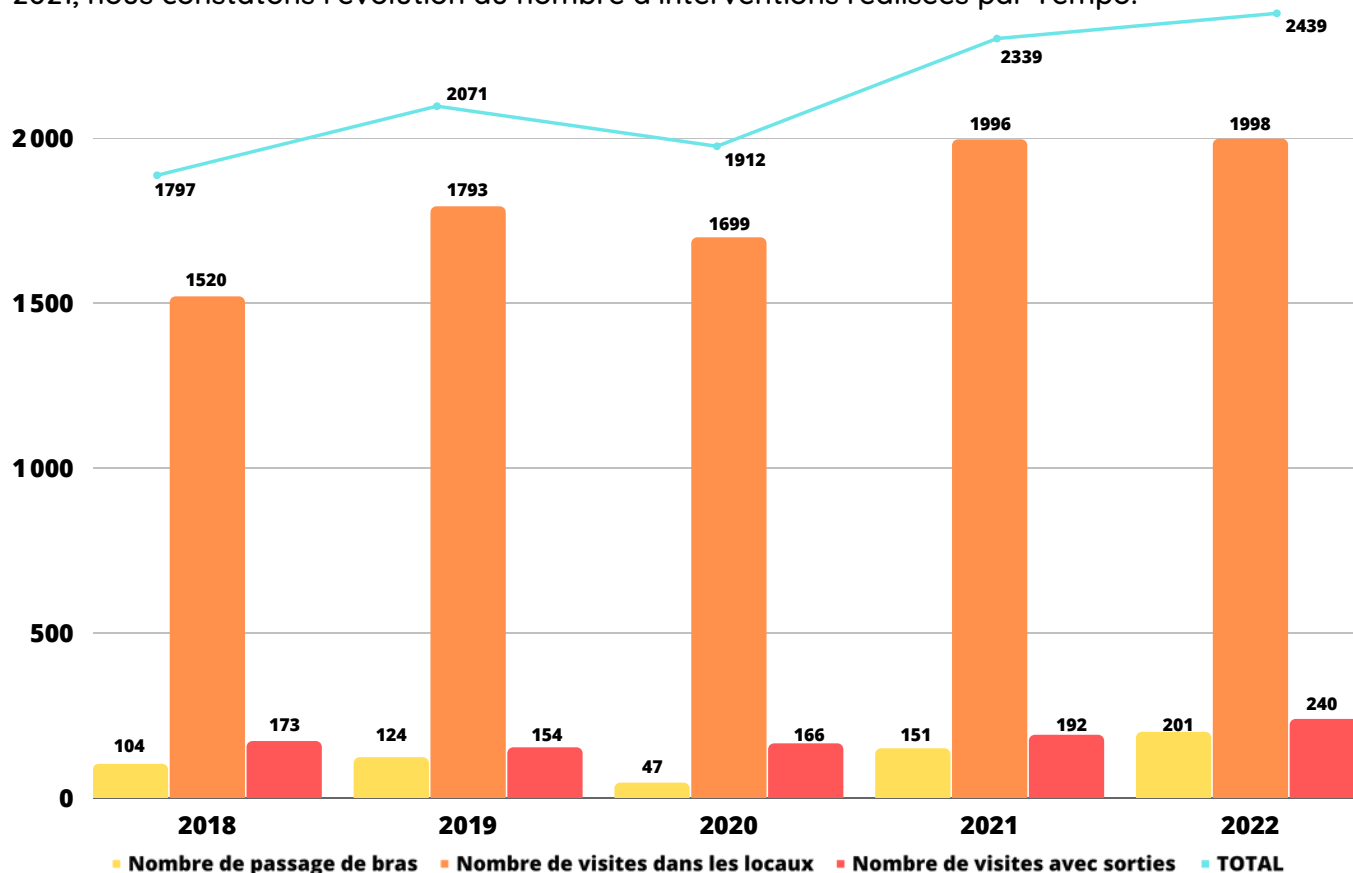
En 2022, 2 439 visites médiatisées et passages de bras entre parents et enfants ont été planifiés dans nos locaux accompagnés par les psychologues du service et 1 377 entretiens ont été réalisés par les intervenants psychologues.

### • Type d'interventions réalisées et comparaison 2018-2022

Le graphique ci-dessus illustre bien que nous sommes prioritairement sollicités pour des visites médiatisées au sein de nos locaux (82 %) au vu du public que nous accueillons, particulièrement sensible.

Les visites médiatisées avec sortie ou les passages de bras représentent la plupart du temps une évolution des modalités de visites dans le cadre d'un renouvellement de mesure. Elles ne représentent que 18 % de nos interventions.

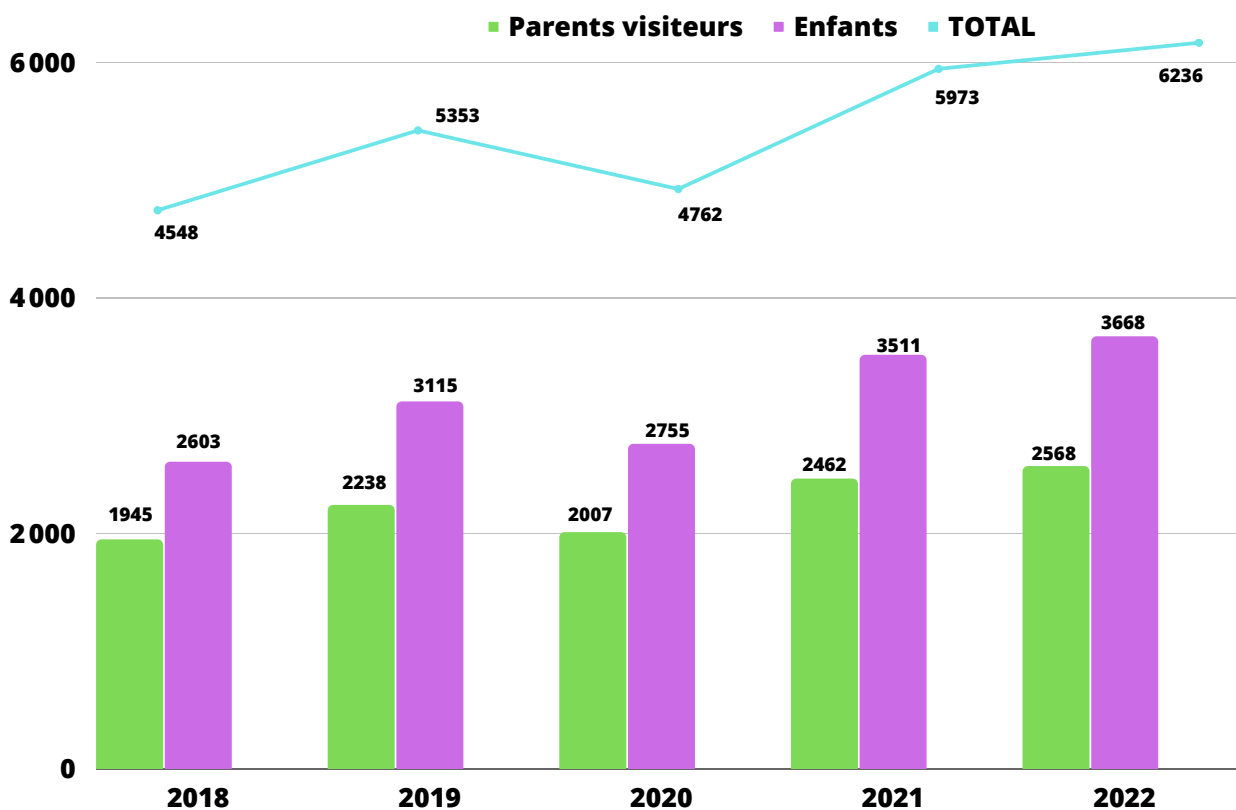
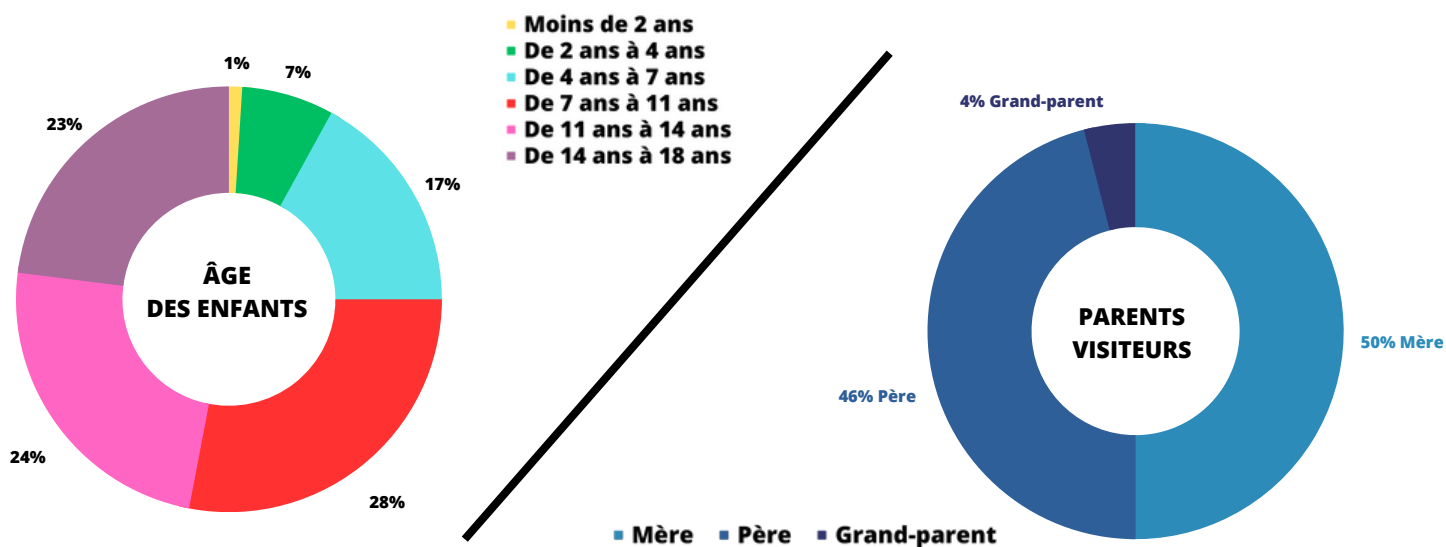
D'autre part, sur les cinq dernières années, la tendance relative à l'augmentation du recours à un Espace rencontre se confirme. Ainsi, malgré l'ouverture d'un nouveau service en début d'année 2021, nous constatons l'évolution du nombre d'interventions réalisées par Tempo.



Les visites médiatisées ordonnées par les juges aux affaires familiales ainsi que les demandes directes se déroulent en majorité dans un espace collectif, composé de plusieurs salles de jeux communicantes, d'une cuisine et d'un grand jardin alors que les visites médiatisées à la demande de l'Aide Sociale à l'Enfance suite à une ordonnance du juge des enfants s'organisent dans un espace individuel : salon, pavillon annexe avec cuisine salles de jeux, avec accès à un jardin également.

# L'ESPACE RENCONTRE PARENTS-ENFANTS

Sur l'année 2022, 465 enfants et 477 parents ont été accueillis dans le cadre d'une mesure de visites médiatisées ou de passage de bras, représentant une fréquentation de 3 668 enfants et 2 568 parents



# DIFFICULTÉS, ENJEUX ET PROJETS

Depuis plusieurs années maintenant, nous enregistrons une liste d'attente conséquente sur ces deux services. Ce constat associé à un état des lieux reflétant la nécessité de proposer des actions innovantes dans l'accompagnement de ces familles vulnérables, nous a conduit à envisager la création d'une **Maison des Familles et de la Santé**, projet sur lequel nous travaillons depuis 3 ans.

Dans l'attente de sa concrétisation, il nous a semblé important non seulement de maintenir les actions du Temps des Familles mais également d'expérimenter de nouvelles actions ce qui a été réalisé en 2022 et se poursuivra en 2023.

**Ainsi, nous avons initié et mis en place différentes actions que nous envisageons de maintenir et renforcer en 2023 :**

- Séances de médiation animale
- Passation de bilans projectifs et psychométriques si nécessaire
- Mise en place d'ateliers spécifiques sur une demi-journée : atelier mère-fille et père-enfant selon le public accueilli

Sur 2022, nous avons maintenu l'accueil du **Temps des Petits** en renforçant la communication sur cette action. Un article sur la gazette de Ris-Orangis a été réalisé en février 2022 et la campagne de communication auprès de nos partenaires s'est poursuivie avec des invitations à nous rencontrer et la distribution d'affiches et de Flyers. Toutefois, nous avons déploré le manque de participation des familles ce qui nous amène pour 2023 à reconsidérer la poursuite de cette action.

Pour 2023, outre le maintien des nouvelles action citées précédemment, et dans le cadre de la labellisation « Cité Educative » de la Ville de Ris-Orangis, nous avons eu le projet de mettre en place dès janvier 2023 une action à destination des jeunes intitulée **Tempo'Ado**.

Cette action cible le public des adolescents et jeunes adultes, fragilisés ou non, et propose de leur dédier **un lieu ressource**, qu'ils peuvent investir selon leur besoins et disponibilités. Nous avons privilégié un accueil souple et adapté à leur fonctionnement dans le cadre d'une permanence tous les mardis soirs de 16h à 19h. Cette permanence sera multimodale et s'appuiera sur différents supports : accueil physique, téléphonique, par mail et par visio.

Les adolescents sont reçus sur cette plage horaire par un psychologue clinicien et un éducateur qui s'adapteront à leurs demandes. **Des entretiens individuels et familiaux** seront possibles ainsi que la mise en place de **groupe de parole sur différents thèmes** (addiction, comportements à risques, relations amoureuses et amicales, ...), en fonction des jeunes et des problématiques émergentes. Il s'agit également de pouvoir impliquer les parents et de pouvoir proposer une médiatisation des relations parents-adolescents dans certaines situations.

Il nous a paru important de dédier un lieu à cette permanence qui se déroulera dans une maison avec un grand jardin, cadre convivial et apaisant.

Dans un premier temps, cette action s'est appuyée sur la mise en place d'un réseau de partenaires intervenant auprès des jeunes et la rencontre de ces différents partenaires : éducation nationale (collèges et lycée de Ris-Orangis), services municipaux (Tremplin, Halle Jeunesse, ...), la Réussite Educative, les MDS et PMI du secteur, les associations (voisins Malins, USRO, ...). En parallèle, une communication sur cette action a été réalisée par le biais d'article sur la gazette et la réalisation de Flyers distribués aux partenaires.

# DIFFICULTÉS, ENJEUX ET PROJETS

Concernant le projet de création d'une **Maison des Familles et de la Santé**, initié en 2020 et reposant sur l'extension de nos locaux par la construction d'un nouveau bâtiment sur notre parcelle cadastrale, nous avons été confrontés à un contexte inédit et particulièrement inadapté. Après la crise du Covid en 2020 et des difficultés d'approvisionnement, la guerre en Ukraine a accentué la pénurie de matériel et bien évidemment la hausse des coûts.

De fait, notre projet pour lequel nous avons obtenu des financements par la CAF, la Région Ile de France et le Conseil Départemental de l'Essonne a été réévalué de plus d'un tiers en septembre 2022. Le Conseil d'administration a estimé que l'association ne pouvait pas supporter ce surcoût et qu'il était nécessaire de solliciter des subventions complémentaires et éventuellement de diminuer la surface créée. Nos partenaires financiers ont à nouveau été sollicités pour une aide à l'investissement supplémentaire, nous attendons l'instruction de nos dossiers.

L'équipe de Tempo reste mobilisée et motivée par ce projet qui permettrait non seulement de répondre à la demande des partenaires et des familles, en développant notre capacité d'accueil mais également de créer des passerelles entre les différents services, l'Espace de rencontre et l'espace de soutien à la parentalité et d'accompagnement psychologique du Temps des Familles. En effet, le positionnement particulier de Tempo en tant qu'Espace de rencontre favorise une alliance entre la famille, enfants et parents, et les professionnels de TEMPO, socle indispensable à une élaboration psychologique sur leurs difficultés.

Le champ du soutien à la parentalité est extrêmement vaste et nécessite des actions diversifiées aussi bien à visée de prévention, la plus précoce possible que de protection.

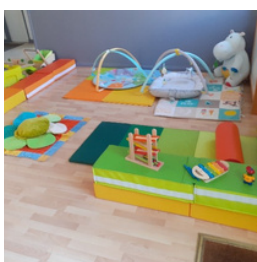
De nouvelles pratiques depuis la naissance du concept de parentalité, ne cessent de prendre une place dans le domaine de l'accompagnement des jeunes et de leurs familles, afin de les soutenir dans les différentes situations familiales qu'ils traversent (conflits, séparation, recompositions, violences...).

Pour autant, mobiliser les familles et encourager leur participation est un défi. La confiance établie avec l'intervenant de l'Espace rencontre et le processus d'accompagnement proposé, garantissent un cadre qu'il est possible d'investir pour les parents, quand ils sont confrontés à des difficultés dans l'exercice de l'autorité parentale et dans l'éducation de leur enfant.

C'est pourquoi nous ne baissons pas les bras et restons convaincus que la création de notre « Maison des familles et de la Santé » représente un axe majeur dans l'accompagnement des familles fragilisées qui permettra le développement et le déploiement d'actions de soutien à la parentalité.

**Sandrine GAUTRON**  
Directrice de Tempo

# DIFFICULTÉS, ENJEUX ET PROJETS



# SOMMAIRE - CERTIFICATION DU COMMISSAIRE AUX COMPTES

- Certification du Commissaire aux Comptes

Le bilan et le compte de résultat de l'Association Tempo ont été certifiés par Monsieur Marc GALLOIS, Commissaire aux Comptes dans son rapport et son rapport spécial le 30 mars 2022.

Le rapport certifie : « *que les comptes annuels sont, au regard des règles et principes comptables français, réguliers et sincères et donnent une image fidèle du résultat des opérations de l'exercice écoulé ainsi que de la situation financière et du patrimoine de l'association Tempo à la fin de cet exercice.* »

- Bilan au 31 décembre 2022
- Compte de résultat au 31 décembre 2022
- Budget prévisionnel 2023



# BILAN AU 31 DÉCEMBRE 2022

ACTIF	Brut	Amortissements	Net au 31/12/2022	Net au 31/12/2021
Actif immobilisé :				
Immobilisations incorporelles	4 457	4 457	0	0
Immobilisations corporelles	1 187 134	773 826	413 309	389 659
Immobilisations financières	0	0	0	
<b>TOTAL I</b>	<b>1 191 591</b>	<b>778 283</b>	<b>413 309</b>	<b>389 659</b>
Créances :				
Clients et comptes rattachés	8 525	0	8 525	39 698
Autres	95 199	0	95 199	90 158
Disponibilités (autres que caisse)	566 786	0	566 786	409 596
Caisse				
Charges constatées d'avance	1 785		1 785	2 053
<b>TOTAL II</b>	<b>672 295</b>		<b>672 296</b>	<b>541 504</b>
<b>TOTAL GENERAL (I+II)</b>	<b>1 863 886</b>	<b>778 283</b>	<b>1 085 605</b>	<b>931 163</b>

PASSIF	Au 31/12/2022	Au 31/12/2021
Capitaux propres		
Fonds associatifs sans droit de reprise	586 439	586 439
Réserves	71 772	2 275
Report à nouveau	-139 111	-72 936
Subvention investissements	74 072	31 620
Résultat de l'exercice (excédent ou déficit)	-9 178	3 321
<b>TOTAL I</b>	<b>583 994</b>	<b>550 719</b>
Fonds dédiés	40 000	80 000
<b>TOTAL II</b>	<b>40 000</b>	<b>80 000</b>
Provisions pour risques et charges	119 824	149 497
<b>TOTAL III</b>	<b>119 824</b>	<b>149 497</b>
Dettes		
Emprunts et dettes assimilées	227 230	116 205
Fournisseurs et comptes rattachés	99 337	24 240
Autres	6 221	2
Produits constatés d'avance	9 000	10 500
<b>TOTAL IV</b>	<b>341 788</b>	<b>150 947</b>
<b>TOTAL GENERAL (I+II+III+IV)</b>	<b>1 085 606</b>	<b>931 163</b>

# COMPTE DE RÉSULTAT AU 31 DÉCEMBRE 2022

CHARGES	Au 31/12/2022	Au 31/12/2021
CHARGES D'EXPLOITATION		
Achats d'approvisionnement		0
Autres charges externes	97 726	85 229
Impôts, taxes et versements assimilés	38 910	46 847
Rémunération du personnel	682 527	599 148
Charges sociales	229 529	216 922
Dotations aux amortissements	19 584	23 628
Dotations aux provisions	25 651	10 000
<b>TOTAL (I)</b>	<b>1 093 927</b>	<b>981 774</b>
CHARGES FINANCIERES (II)		7
CHARGES EXCEPTIONNELLES (III)	71 315	5
<b>TOTAL DES CHARGES (I+II+III)</b>	<b>1 165 242</b>	<b>981 786</b>
EXCEDENT OU DEFICIT	-9 178	3 321
<b>TOTAL GENERAL</b>	<b>1 156 064</b>	<b>985 108</b>

PRODUITS	au 31/12/2022	au 31/12/2021
PRODUITS D'EXPLOITATION		
Production vendue (biens et services)	27 871	38 056
Subventions d'exploitation	1 049 465	939 413
Reprises sur amort. et transferts de charges	77 451	2 665
Autres produits	238	161
<b>TOTAL (I)</b>	<b>1 155 025</b>	<b>980 295</b>
PRODUITS FINANCIERS (II)	1 032	374
PRODUITS EXCEPTIONNELS (III)	7	4 440
<b>TOTAL DES PRODUITS (I+II+III)</b>	<b>1 156 064</b>	<b>985 108</b>
<b>TOTAL GENERAL</b>	<b>1 156 064</b>	<b>985 108</b>

# BUDGET PRÉVISIONNEL 2023

RECETTES		DEPENSES	
TDF Réussite Educative	8 976	Eau, Gaz et Electricité	14 910
JAF Expertises	24 000	Entretien, Petit équipement, Alimentation	11 312
<b>PRESTATIONS DE SERVICES</b>	<b>32 976</b>	Matériel éducatif	513
Ministère de la justice	71 000	Matériel et Fournitures administratives	2 386
Politique de la Ville	20 000	<b>ACHATS</b>	<b>29 121</b>
FIPD	16 000	Sous-traitance - locations	11 330
Agence Régionale de Santé	42 000	Entretien / maintenance locaux et jardin	10 147
Conseil départemental 91- VMI	312 500	Maintenance bureautique	11 000
Conseil départemental 91- TDF	20 000	Assurance	2 000
Mairie de Ris Orangis	30 000	Documentation, colloques	512
Cité Educative	16 500	<b>SERVICES EXTERIEURS</b>	<b>34 989</b>
CAF 91 PS	363 438	Honoraires	58 333
CAF 91 - TDF	40 000	Publicité - Communication	1 310
REAAP CAF 91	3 400	Déplacements- Missions - Réceptions	8 233
CPAM 91	15 000	Affranchissements	2 591
MSA 91	1 500	Téléphone	3 333
Essonne Habitat	10 000	Frais bancaires - cotisations - dons	3 518
		<b>AUTRES SERVICES EXTERIEURS</b>	<b>77 318</b>
		Impôts et taxes sur les salaires	38 017
		Taxe foncière et droits enregistrement	8 300
		<b>IMPOTS ET TAXES</b>	<b>46 317</b>
		Salaires	599 186
		Charges sociales	207 216
		Formation	13 700
		Supervision	10 600
<b>SUBVENTIONS D'EXPLOITATION</b>	<b>961 338</b>	<b>CHARGES DE PERSONNEL</b>	<b>830 702</b>
CAF Fonds Dédiés	40 000	<b>AUTRES CHARGES</b>	<b>300</b>
Reprise provision pour travaux	6 000	Intérêts des emprunts	-
		<b>CHARGES FINANCIERES</b>	<b>-</b>
		Dot. Amortissements des immobilisations	21 793
<b>REPRISES PROV. / TRANSF. CHARGES</b>	<b>46 000</b>	<b>DOTATIONS AMORTS ET PROVISIONS</b>	<b>21 793</b>
Cotisations et dons	225	<b>CHARGES EXCEPTIONNELLES</b>	<b>-</b>
Divers			
<b>AUTRES PRODUITS</b>	<b>225</b>		
<b>PRODUITS FINANCIERS</b>	<b>-</b>		
<b>TOTAL DES RECETTES</b>	<b>1 040 539</b>	<b>TOTAL DEPENSES</b>	<b>1 040 539</b>

# NOS PARTENAIRES ET FINANCEURS



Agence Régionale de  
Santé d'Ile de France



Caisse d'Allocations  
Familiales de l'Essonne



Caisse Primaire  
d'Assurance Maladie



Cités éducatives



Conseil Départemental  
de l'Essonne



Essonne Habitat



Fonds Social Européen



Ministère de la Justice



Mairie de Ris-Orangis



Mutuelle Sociale Agricole  
de l'Essonne



Préfecture de l'Essonne

ACCOMPAGNER L'ENFANT  
ET SA FAMILLE



104 Rue de Fromont  
91130 Ris-Orangis  
01 69 02 45 60  
[secretariat@tempo-association.fr](mailto:secretariat@tempo-association.fr)  
[www.tempo-association.fr](http://www.tempo-association.fr)